

হেল'পেলটিচ

অসমৰ সকলো চাহ খেতিৰ অঞ্চলতে হেল'পেলটিচ মহৰ আক্ৰমণ দেখিবলৈ পোৱা যায়। কুমলীয়া আগবোৰৰ বস শুহি পুৰঠ আৰু পোৱালী হেল'পেলটিচ এ চাহ গছৰ বিস্তৰ ক্ষতি সাধল কৰে।

হেল'পেলটিচ মহৰ বৰ্ণনা আৰু আচৰণ

মাইকী হেল'পেলটিচবিলাক প্ৰায় ৯০ মি. মি. আৰু মতা হেল'পেলটিচ বিলাক সৰু আকাৰৰ হয় প্ৰায় ৬ মি.মি. দীঘল। মতা মাইকী দুয়োবিধ হেল'পেলটিচ দেখাত ডাঙৰ মহৰ দৰে হয়। ইহঁতৰ মূৰৰ অংশ হালধীয়া দাগ এটাৰ সৈতে মূগা বৰণৰ হয় আৰু আৰু ডিঙীৰ ফালে সৰু হয়। চকু কলা মূগা বৰণৰ। ইহঁতৰ মূৰৰ সন্মুখভাগৰ পৰা দীঘল মূগা বৰণৰ স্তম্ভ দুডাল থাকে।



পৈনত হেল'পেলটিচ

হেল'পেলটিচ ৰ পিচৰ অংশ চিয়া হৈ উপৰৈ জোঙা হৈ থাকে। ইহঁতৰ ঠেংবোৰ হালধীয়া বা তাম বৰণীয়া। মাইকীবোৰৰ পেটৰ অংশ সেউজীয়া বৰণমৰ আৰু মতাবোৰৰ ইষৎ লীল বৰণৰ হয়।

পৰমকালি বদৰ বতৰত হেল'পেলটিচ বোৰে সাধাৰণতে দিলটোৰ ঠাঙা সময়ত মেলে দোকমোকালী, গধূলী, বা বৰমূলৰ পাছত বেছি সক্ৰিয় হয়। অতি পৰমৰ দিলত হেল'পেলটিচ বোৰ পাতৰ তলফালে সোমাই থাকে আৰু ইহঁতক বিচাৰি উলিওৱাতো বৰ কঠিন। ঠাঙা সেমেকা বতৰত হেল'পেলটিচ বোৰ পোটেই দিলটো সক্ৰিয় হৈ থাকে। আলহাতে শীতকালত দিলৰ পৰম সময়ত সক্ৰিয় হয়। (দুপৰীয়াৰ পৰা বিয়লি ৩ বজা লৈকে)

অপৈনত হেল'পেলটিচ দেখাত পৰুৱাৰ দৰে আৰু ইহঁতৰ বয়স অনুপাতে বৰণ তামবৰণীয়া, কমলা বৰণৰ বা সেউজীয়া হব পাৰে। ইহঁত সাধাৰণতে এটা কলিত বা কুমলীয়া পাতত ২-৩ টা কৈ লগ লাগি থাকে। বয়সীয়া



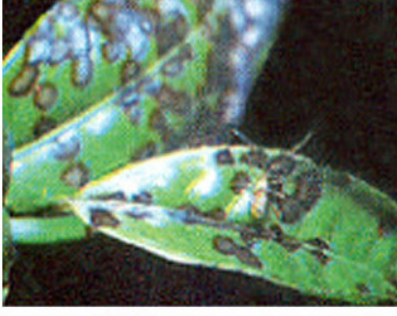
অপৈনত হেল'পিল'টিচে পাত শুহি আছে।

পোৱালীবোৰ সেউজীয়া হালধীয়া বৰণৰ হয়, লতুলকৈ গজিম ঘৰা পাখিবোৰ হালধীয়া বৰণৰ হয়। ইহঁত অলপ বিপদৰ সংকেত পালেই পাতৰ পৰা সৰি পৰি লুকাই যায়।

কলীবোৰ দীঘলীয়া আৰু বগা বৰণৰ হয়। সাধাৰণতে কুমলীয়া সেউজীয়া ঠাৰি বা পাতত হেল'পেলটিচ বোৰে কলি পাবে পাৰে। কলীবোৰৰ জোঙা অংশৰ পৰা দুডাল অসমাল স্তম্ভ ওলাই থাকে। বিবৰ্ধক কাঁচৰে চালে এই স্তম্ভবোৰ দেখাপোৱা যায়।



কণি বিলাক কোমল ঠাৰিৰ তলত থাকে



হেল'পেলটিচে খাই নষ্ট
কৰা পাত



জীৱল চক্ৰ

এটা মাইকী হেল'পেলটিচ প্ৰায় ৯২ ৰ পৰা ৪৭ টা কণী পাৰিব পাৰে। চাহপছৰ কুমলীয়া ঠাৰিত ২-৩ টা গোট হিচাপে কণী পাৰে। উষ্ণতাৰ উপৰত নিৰ্ভৰ কৰি ৫ৰ পৰা ১০ দিনৰ ভিতৰত কণী ফুটি পোৱালী ওলাই। পোৱালী বোৰে চাৰিবাৰ মোট সলায় অৰ্থাৎ ৫ টা ৰূপ থাকে।

শেষৰ বাৰ মোট সলোৱাৰ ২-৩ দিনৰ পিচত সিহঁতে মোৰ পাতে আৰু মোৰ পতাৰ ৯-৩ দিনৰ ভিতৰতে কণী পাৰিবলৈ আৰম্ভ কৰে। উষ্ণতাৰ উপৰত নিৰ্ভৰ কৰি সিহঁত ১৭ ৰ পৰা ৩৫ দিনৰ ভিতৰত জীৱল চক্ৰ পূৰ্ণ কৰে। এইদৰে বছৰত প্ৰায় ৮ টা জীৱল চক্ৰ পূৰ্ণ হয়। পূৰ্ণাঙ্গ কীট ৮ অৰ পৰা ১৩ দিন জীয়াই থাকে।

গছৰ ক্ষতি আৰু সহনীয় গুণ

হেল'পেলটিচ মহৰ মুখত ৰস শুহিব পৰা এটা অংশ (নলী) থাকে। এই নলীৰ যোগেদি পাতত ফুটা কৰি ৰস চুহি খায়। পোৱালী বোৰে বৰ বেচি লৰচৰ কৰিব লোৱাৰে কিছু ডাঙৰ বোৰৰ তুলনাত বেচি ক্ষতি সাধন কৰে।

হেল'পেলটিচ মহে শুহি খোৱা অংশত কলা মুগা বৰণৰ ঘূৰলীয়া আকৃতিৰ দাগ দেখিবলৈ পোৱা যায়। পোৱালী বোৰ আকাৰত সৰু বাবে সৰু আকাৰৰ অসংখ্য দাগ সৃষ্টি কৰে। আক্ৰান্ত গছৰ কলি বা আগবোৰ অসংখ্য কলা দাগেৰে ভৰি পৰে, পাতখিলাক কোঁচখাই যায় আৰু ফলস্বৰূপে উৎপাদন হ্ৰাস পায়।

বেয়াকৈ আক্ৰান্ত হোৱা কলিবোৰ চিঙাৰ অনুপমণী হৈ পৰে ফলত পাচৰ উৎপাদনতও প্ৰভাৱ পেলায়। আনকি এই আক্ৰান্ত গছৰ কলিবোৰ আন বেমাৰৰ দ্বাৰাও আক্ৰান্ত হব পাৰে। যেনে ঠাৰি অংশ উফলি উঠা বেমাৰ হব পাৰে। সাধাৰণতে হেল'পেলটিচ ৰ আক্ৰমণৰ দুমাহ মানৰ পিচত ঠাৰি উফলি উঠা বেমাৰে চাহ গছক আক্ৰমণ কৰে।

বেচিকৈ আক্ৰান্ত হোৱা গছবোৰ ডাঠ সেউজীয়া বৰণৰ হৈ পৰে আৰু বৃদ্ধি লোহোৱা হয়। হেল'পেলটিচ মহে প্ৰথমে এটা সৰু অঞ্চলৰ পৰা আৰম্ভ কৰি এক বৃহৎ অঞ্চলত ক্ষতি কৰিব পাৰে। সিহঁতৰ আক্ৰমণত চাহ খেতি ডৰাত অসমান বৃদ্ধি হোৱা দেখা যায়।

প্ৰাকৃতিক শত্ৰুক বক্ষা কৰক

হেল'পেলটিচঅৰ প্ৰাকৃতিক শত্ৰু হ'ল মকৰা, জীয়া, ফৰিং আৰু কিছু মান পৰুৱা। এই প্ৰাকৃতিক শত্ৰুবোৰ পুৰঠ বা পোৱালী হেল'পেলটিচ নিলাকক মাৰি পেলাই। অন্য কিছুমান চিকাৰী কীটে (লেডি বিটল, গ্ৰাউণ্ড বিটল) যতোসম্ভৱ হেল'পেলটিচ মহুক ভক্ষণ কৰে।



ILEIA আলোচনী খনৰ মাৰ্চ মাহৰ সংখ্যাৰ মতে ইন্দোনেচিয়াৰ অন্য কিছুমান শস্যক আক্ৰমণ কৰা হেল'পেলটিচঅক কলা পৰুৱা, মকৰা আৰু উইভাৰ পৰুৱাই আক্ৰমণ কৰে।

ILEIA ৰিপৰ্ট অৰ পৰা জানিব পৰা গৈছে বেভেৰিয়া বেচিয়ানা নামৰ ভেঁকুৰ হেল'পেলটিচ প্ৰতিৰোধ কৰিবলৈ সম্পূৰ্ণৰূপে সক্ষম হৈছে।

মালয়েচিয়াত কৰা এটা গবেষণাৰ পৰা দেখা গৈছে যে কলা পৰুৱাই হেল'পেলটিচক আক্ৰমণ কৰে। অন্য কিছুমান মকৰাইও হেল'পেলটিচক আক্ৰমণ কৰে। হেল'পেলটিচ ৰ অন্য কিছুমান শত্ৰু হ'ল ঘৰচিৰিকা চৰাই আৰু কলি আৰু পোৱালী উপৰত গজা কিছুমান পৰজীবি।

ব্যৱস্থাপনা : প্ৰতিৰোধ আৰু নিবাৰণ

(ক) ভালদৰে পাতচিঙি আৰু ঠাৰি বাচি আক্ৰান্ত গছক পুলৰ কলম কৰি হেল'পেলটিচ প্ৰতিৰোধ কৰিব পাৰি। সঘলাই পাতচিঙা কাৰ্যই হেল'পেলটিচ ৰ কলিবোৰ আঁতৰাই পলোৱাত সহায় কৰে। ১০-১৫ দিনৰ মুৰে মুৰে সকলো আক্ৰান্ত পাত, কলি বা ঠাৰিবোৰ চিঙি থাকিলে কলী আৰু পোৱালীৰ সংখ্যা কমাব পাৰি। এইদৰে চিঙি থাকিলে কলী আৰু পোৱালী ঋস হোৱাৰ লগত লতুত পোখা ওলাবলৈও সহজ হয়। অতি বেয়াকৈ ক্ষতিহোৱা চাহগছবোৰ পাতলীয়াকৈ কলম কৰিও সুফল পাব পাৰি।

কীটনাশক প্ৰয়োগ কৰিলে প্ৰাকৃতিক শত্ৰুবোৰও মৰি যায়। সেইবাবে যিমান পাৰি কম পৰিমাণে কীটনাশক প্ৰয়োগ কৰি হেল'পেলটিচ বা অন্য পোক নিয়ন্ত্ৰণ কৰাৰ চেষ্টা কৰিব লাগে।

হেল'পেলটিচ ৰ দ্বাৰা আক্ৰান্ত হোৱা অন্য গছ বা হাৰি অতৰাই পেলাব লাগে। হেল'পেলটিচ এ আক্ৰমণ কৰিব পৰা পৰা বা বাস কৰিব পৰা অন্য উদ্ভিদ সমূহ হ'ল

মধুৰী

ওক

ফুটকলা

কঠাল

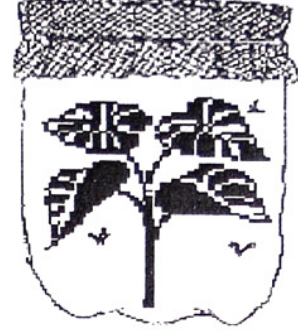
কুইলাইল

জামনী বন

এই উদ্ভিদবোৰক চাহ খেতিৰ মাজৰ পৰা আৰু দাঁতি কাষৰীয়া অঞ্চলৰ পৰা অঁতৰাই পেলাব লাগে। দাঁতি কাষৰীয়া অঞ্চলত আন কিছুমান গছ থাকিব পাৰে যি হেল'পেলটিচ ৰ আহাৰ যোগান ধৰে তেনে গছ দেখিলে পৰাপক্ষত অঁতৰাই পেলাব লাগে।

যদি আপুনি আপোনাৰ খেতিডৰাত হেল'পেলটিচৰ আক্ৰমণ দেখে তেনেহলে পোকৰ বাবে এটা কীটসংগ্ৰহালয় বা insectarium বনাই লওঁক

আৰু তাত বিভিন্ন ধৰনৰ গছৰ সৰু সৰু ডাল কাটি থৈ দিয়ক। লক্ষ কৰক যে হেল'পেলটিচ সেই ঘাহ বা বল বোৰ আক্ৰমণ কৰিছে নে নাই।



insectarium অত ব্যৱহাৰ কৰা যিজোপা গছ হেল'পেলটিচ এ আক্ৰমণ কৰে তেনেকুৱা গছ আপোনাৰ বাগলত লোকৰা। মেলে আমি জালো যে Indigofera zollingeriana 'লামৰ গছজোপা হেল'পেলটিচ মহে লেখায় আৰু সেইবাবেই ছাঁ গছ হিচাবে এই গছ চাহবাগালবিলাকত ৰোপণ কৰিব পাৰি।

চাহ গছে যাতে অতি বেচি পৰিমানে ছাঁ লেপায় সেই বিষয়ৰ প্ৰতি সাবধানতা অবলম্বন কৰিব লাগে।

হেল'পেলটিচ এ সাধাৰণতে মৃদু উষ্ণতা আৰু সেমেকা বতৰ ভাল পায়। সম্ভৱপৰ সেই বাবেই বেচিকৈ ছাঁ পৰা ঠাইত মেলে পাতৰ তলফালে মহৰ সংখ্যা বেচি দেখিবলৈ পোৱা যায়। উদাহৰণ স্বৰূপে 'Acacia arabica' প্ৰায়েই ছাঁ-গছ হিচাপে বাগালবিলাকত লগোৱা হৈছিল। কিন্তু এতিয়া বিবেচনা কৰি দেখা গৈছে যে এনে গছ বিলাকে প্ৰয়োজনতকৈ বেচি পৰিমানে ছাঁ দিয়ে আৰু সেইবাবে ডালবিলাক কাটি সেৰেঙা কৰি দিব লাগে। বছৰৰ পিচত বছৰ যদি হেল'পেলটিচৰ আক্ৰমণ চলি থাকে তেনেহলে ছাঁ-গছ অতৰাই পেলোৱাই ভাল। কিন্তু মনত ৰাখিব যে আপোনাৰ বাগলত যদি একেবাৰেই ৰদ নপৰে তেনেহলে বেলেগ পোক যেনেকৈ leafhopper, mites বঙাচাহি, পাতমেৰুৱা আদি পোকে আক্ৰমণ কৰি সমস্যাৰ সৃষ্টি কৰিব।

(খ) পৰ্যবেক্ষণ আৰু পদক্ষেপ

মোতিয়া উষ্ণতা ২০ ডিগ্ৰীৰ পৰা ২৭ ডিগ্ৰী আৰু আদ্রতা ৯০ ডিগ্ৰী বা তাৰ উপৰত থাকে সেই সময়ত হেল'পেলটিচে মহৰ সংখ্যা বৃদ্ধি পোৱাৰ উত্তম সময়। সেইবাবে বাৰিষাৰ মাহকেইটা হেল'পেলটিচ বেচি ক্ষতি কৰে। প্ৰতি বছৰে হেল'পেলটিচ মহে ক্ষতি কৰা সাধাৰণ সময় হৈছে এপ্ৰিল-মে - এই সময়ত হেল'পেলটিচৰ সংখ্যা কম থাকে আৰু কম পৰিমানে ক্ষতি কৰে। জুলাই-অগাষ্ট - এই সময়ত হেল'পেলটিচ মহৰ সংখ্যা আটাইতকৈ বেচি বৃদ্ধি পায় আৰু ক্ষতিৰ পৰিমাণও অধিক হয়।

অক্টোবৰ-ডিচেম্বৰ - হেল'পেলটিচ ৰ সংখ্যা মধ্যম আৰু ক্ষতিও মধ্যম

মহৰ পৰিসংখ্যা ওলিওৱাৰ দুটা পদ্ধতি আছে।

- ১.প্ৰতিটো কলিত কেইটা মহ আছে
- ২.প্ৰতি জোপা পছত আক্ৰান্ত কলি কেইটা আছে।

কলি পললা কৰাটো মহ পললা কৰাতকৈ সহজ যদিও এইটো কোৱা অসম্ভৱ যে কলিটো কেতিয়া আক্ৰমল কৰিছিল। আপুনি হয়তো তেতিয়াই স্প্ৰে কৰিবলৈ বন্ধ কৰিব যেতিয়া মহে আপোনাৰ বাগালত ক্ষতি কৰিবলৈ পূৰ্ণৰূপে বন্ধ কৰিব।

কেৱল হেল'পেলটিচ মহৰ ক্ষতিৰ পৰিমাণৰ ওপৰত নিৰ্ভৰ কৰিয়েই স্প্ৰে কৰাৰ সিদ্ধান্ত লববা তলত উল্লেখ কৰা কথাখিনিও বিবেচনা কৰি চাব।

- মহ বা মহৰ ক্ষতিৰ পৰিমাণ মোৱা কেইবাসপ্তাহ ধৰি কমিছে নে বাঢ়িছে
- আপোনাৰ বাগালত হেল'পেলটিচ মহৰ প্ৰাকৃতিক শত্ৰু অৰ্থাৎ হেল'পেলটিচ মহ খাই জীয়াই থকা পোক বা মহে ভাল লোপোৱা কিবা পছ আদি আছে লেকি
- স্তকাল, পৰম বতৰে মহৰ সংখ্যা লিম্বল কৰেলে?
- স্প্ৰে লকৰাকৈ অন্য পদ্ধতি মেলে সম্বলে পাত তুলি বা অন্য কিবা পদ্ধতিত হেল'পেলটিচ লিম্বল কৰিব পাৰে লেকি?

যদি আপুনি স্প্ৰে কৰিবলৈ সিদ্ধান্ত লৈছে তেন্তেহলে অস্তত এলেম্বলৰ কীটনাশক ব্যৱহাৰ লকৰিব যিয়ে হেল'পেলটিচ মহ মৰাৰ লপতে অন্য উপকাৰী পোকলোকো মাৰি পেলায়। বিশেষকৈ broad-spectrum insecticides আৰু pyrethroids ব্যৱহাৰ লকৰিকোলো বিশেষ গুলমুক্ত কীটনাশক ব্যৱহাৰ কৰক।



দিলত যেতিয়া তাপমাত্ৰা কম থাকে অৰ্থাৎ ৰাতিপুৱা বা পম্বুলি স্প্ৰে কৰক। এই দুটা সময়ত মহ বিলাক সক্রিয় হৈ থাকে।

এই পুস্তিকা খনৰ অনুবাদ, সম্পাদনা আৰু প্ৰকাশন

ফাৰটাইল গ্ৰাউণ্ড:

ইন্ট/উব্ৰেণ্ট চাৰটেইনেবিলিটি নেটওৱৰ্ক,
ডেনকডাৰ আইলেণ্ড, বিট্ৰিচ কলম্বিয়া, কানাডা
fertile_ground2003@yahoo.com

আৰু

আদৰ্শ সেউজ প্ৰকল্প

মুলিয়াবনী, ডিগবৈ
03751 269880
fertilegroundpompy@yahoo.co.in

ৰ এক যুটীয়া প্ৰকল্পৰ অধীনত সম্পন্ন হৈছে

তলত উল্লেখিত অনুস্থান সমূহৰ সহায়ৰ বাবে ফাৰটাইল গ্ৰাউণ্ড আৰু আদৰ্শ সেউজ প্ৰকল্পৰ
তৰফৰ পৰা ধন্যবাদ জনোৱা হ'ল
কানাডা ইণ্ডিয়া ডিলেজ এইড, ডেনকডাৰ, বি.চি. কানাডা
ওৱল্ড কমিউনিটি ডেভেলপমেণ্ট এডুকেশ্যন চচাইটি, কটনি, বি.চি. কানাডা
"শৰ্মলিপি" চফটৱেৰৰ বাবে ডি. আই. ট্ৰেড, গোপিনাথ বৰদলৈ পথ, গুৱাহাটী, অসম

মূল অনুবাদ "A Trainers' Reference Guide on Tea Cultivation in northern Viet Nam, CIDSE"

ফাৰটাইল গ্ৰাউণ্ডৰ ওয়েবচাইট হৈছে www.fertile-ground.org